

**Ponukové konanie na odpredaj nehnuteľnosti – Nebytový priestor, k. ú. Nové Mesto, Tomášikova ul.**



## Špecifikácia nehnuteľnosti

### STAVBY:

Por. číslo	Súpisné číslo	Druh stavby	Postavené na parcele C KN/E KN:	Katastrálne územie	Číslo list vlastníctva	Odbor katastrálny, Okresný úrad	Spoluvlastnícky podiel	Minimálna kúpna cena v EUR bez DPH	Sadzba DPH v %	Minimálna kúpna cena v EUR vrátane DPH
1.	3291	Pošta	15111/28, 15111/29	Nové Mesto	1339	Bratislava	1/1	3 062 463,27	0 %	3 062 463,27
2.	3291	Vrátnica	15111/23	Nové Mesto	1339	Bratislava	1/1	328 860,79	0 %	328 860,79
3.	3497	Pošta	15111/16	Nové Mesto	1339	Bratislava	1/1	4 770 060,67	0 %	4 770 060,67
4.	3497	Administ. budova	15111/66	Nové Mesto	1339	Bratislava	1/1	3 997 656,40	0 %	3 997 656,40
5.	12399	SO 303-Kryté výmenisko – Tomášikova 54	15111/322	Nové Mesto	1339	Bratislava	1/1	300 061,33	0 %	300 061,33

**SUMA spolu za stavbu:**

**12 459 102,46**

**12 459 102,46**

### POZEMKY:

Por. číslo	Parcelné číslo	Druh pozemku	Výmera v m <sup>2</sup>	Katastrálne územie	Číslo list vlastníctva	Odbor katastrálny, Okresný úrad	Spoluvlastnícky podiel	Minimálna kúpna cena v EUR bez DPH	Sadzba DPH v %	Minimálna kúpna cena v EUR vrátane DPH
1.	15111/14	Zastavaná plocha a nádvorie	4320	Nové Mesto	1339	Bratislava	1/1	492 177,60	20 %	590 613,12
2.	15111/15	Zastavaná plocha a nádvorie	454	Nové Mesto	1339	Bratislava	1/1	603 715,07	20 %	724 458,08
3.	15111/16	Zastavaná plocha a nádvorie	5299	Nové Mesto	1339	Bratislava	1/1	51 724,22	0 %	51 724,22
4.	15111/20	Ostatná plocha	1913	Nové Mesto	1339	Bratislava	1/1	217 948,09	20 %	261 537,71
5.	15111/21	Zastavaná plocha a nádvorie	217	Nové Mesto	1339	Bratislava	1/1	24 722,81	20 %	29 667,37
6.	15111/22	Zastavaná plocha a nádvorie	303	Nové Mesto	1339	Bratislava	1/1	34 520,79	20 %	41 424,95

7.	15111/23	Zastavaná plocha a nádvorie	299	Nové Mesto	1339	Bratislava	1/1	34 065,07	0 %	34 065,07
8.	15111/25	Ostatná plocha	1110	Nové Mesto	1339	Bratislava	1/1	126 462,30	20 %	151 754,76
9.	15111/26	Ostatná plocha	228	Nové Mesto	1339	Bratislava	1/1	25 976,04	20 %	31 171,25
10.	15111/27	Ostatná plocha	655	Nové Mesto	1339	Bratislava	1/1	74 624,15	20 %	89 548,98
11.	15111/28	Zastavaná plocha a nádvorie	820	Nové Mesto	1339	Bratislava	1/1	93 422,60	0 %	93 422,60
12.	15111/29	Zastavaná plocha a nádvorie	1100	Nové Mesto	1339	Bratislava	1/1	125 323,00	0 %	125 323,00
13.	15111/30	Zastavaná plocha a nádvorie	437	Nové Mesto	1339	Bratislava	1/1	49 787,41	20 %	59 744,89
14.	15111/31	Ostatná plocha	560	Nové Mesto	1339	Bratislava	1/1	63 800,80	20 %	76 560,96
15.	15111/66	Zastavaná plocha a nádvorie	700	Nové Mesto	1339	Bratislava	1/1	79 751,00	0 %	79 751,00
16.	15111/67	Zastavaná plocha a nádvorie	881	Nové Mesto	1339	Bratislava	1/1	100 372,33	20 %	120 446,80
17.	15111/68	Zastavaná plocha a nádvorie	1530	Nové Mesto	1339	Bratislava	1/1	174 312,90	20 %	209 175,48
18.	15111/70	Ostatná plocha	570	Nové Mesto	1339	Bratislava	1/1	64 940,10	20 %	77 928,12
19.	15111/71	Zastavaná plocha a nádvorie	697	Nové Mesto	1339	Bratislava	1/1	79 409,21	20 %	95 291,05
20.	15111/72	Ostatná plocha	150	Nové Mesto	1339	Bratislava	1/1	17 089,50	20 %	20 507,40
21.	15111/73	Ostatná plocha	63	Nové Mesto	1339	Bratislava	1/1	7 177,59	20 %	8 613,11
22.	15111/133	Ostatná plocha	1014	Nové Mesto	1339	Bratislava	1/1	115 525,02	20 %	138 630,03
23.	15111/322	Zastavaná plocha a nádvorie	441	Nové Mesto	1339	Bratislava	1/1	50 243,13	0 %	50 243,13
24.	15111/343	Ostatná plocha	140	Nové Mesto	1339	Bratislava	1/1	15 950,20	20 %	19 140,24

**SUMA spolu za pozemky:**

**2 723 040,93**

**3 180 743,32**

<b>STAVBY + POZEMKY SPOLU</b>	<b>Minimálna kúpna cena v EUR bez DPH</b>	<b>Minimálna kúpna cena v EUR vrátane DPH</b>
	<b>15 182 143,39</b>	<b>15 639 845,78</b>

**Stavby nezapísané na LV:**

(cena týchto nehnuteľností je započítaná v celkovej cene stavieb a pozemkov)

Por. číslo	Druh	Popis	Katastrálne územie	Spoluvlastnícky podiel
1.	Hala na vyclievanie	Stavba je jednopodlažná montovaná hala so skladovými priestormi, postavená na pozemku, parcele C KN č. 15111/20. Interiérovými dverami prepojená s UNIMO objektom. Stavba nie je evidovaná v popisných a geodetických údajov KN.	Nové Zámky	1/1
2.	UNIMO objekt	Stavba je definovaná ako dvojpodlažná admini. budova, postavená na pozemku, parcele C KN č. 15111/22. Stavba využívaná ako skladové a kancelárske priestory. Interiérovými dverami prepojená s halou na vyclievanie. Stavba nie je evidovaná v popisných a geodetických údajov KN.	Nové Mesto	1/1
3.	Kofajová hala	Stavba je jednopodlažná oceľová hala, postavená na pozemku, parcele C KN č. 15111/67 a C KN č. 15115/3. Stavba je využívaná na triedenie objednávok a ako skladový priestor, nie je evidovaná v popisných a geodetických údajov KN.	Nové Mesto	1/1
4.	Centrálna hala	Stavba je jednopodlažná na základových pätkách a pásoch s oceľovým selektom. Postavená na pozemku, parcele C KN č. 15111/15. Stavba je využívaná ako prevádzkový priestor haly s kanceláriou.	Nové Mesto	1/1
5.	Technická chodba (spojovací krčok)	Stavba je jednopodlažná na základových pätkách a pásoch s oceľovou konštrukciou. Stavba je využívaná ako prechodzí priestor a je nevykurovaná.	Nové Mesto	1/1
6.	Montovaná skladová hala	Jednopodlažná montovaná skladová hala postavená na kľúč, postavená na pozemkoch, parcelách C KN č. 15111/14 a C KN č. 15111/20. Využívaná ako skladový priestor, príležitostne ako kancelária. Stavba nie je evidovaná v popisných a geodetických údajov KN.	Nové Mesto	1/1

## Príslušenstvo k stavbám:

(cena príslušenstva k nehnuteľnostiam je započítaná v celkovej cene stavieb a pozemkov)

Por. číslo	Druh	Popis	Katastrálne územie	Spoluvlastnícky podiel
7.	Oceľový prístrešok	Samostatná oceľová konštrukcia, zakotvená do betónovej plochy. Nachádza sa pred vstupom do centrálnej haly, vybudovaný v roku 2022.	Nové Mesto	1/1
8.	Oplotenie areálu	Oplotenie ma základy z kameňa a betónu, podmurovka je betónová monolitická (prípadne prefabrikovaná). Výplň y rámového pletiva, alebo oceľovej tyčoviny v ráme a plotové vráta sú kovové.	Nové Mesto	1/1
9.	Vodovodná prípojka	Vodovodná prípojka je pripojená na miestne potrubné rozvody, potrubie je oceľové, prípojka vody DN 20mm.	Nové Mesto	1/1
10.	Kanalizačná prípojka	Kanalizačná prípojka je pripojená na miestne kanalizačné prípojky a rozvody, ktorá má plastové potrubie, prípojka kanalizácie DN 150mm.	Nové Mesto	1/1
11.	Kontrolné kanalizačné šachty	Kanalizačné šachty sú betónové prefabrikované – hĺbka 3,0 pre potrubie DN 200 - 300	Nové Mesto	1/1
12.	Plynová prípojka	Plynová prípojka je pripojená na miestne plynovody, ktorá má plastové potrubie, prípojka plynu DN 50mm.	Nové Mesto	1/1
13.	Vonkajšie osvetlenie	Elektrická prípojka je pripojená na miestne elektrické a telekomunikačné rozvody a vedenia, konkrétne káblová prípojka zemná Al 4*25mm*mm.	Nové Mesto	1/1
14.	Asfaltová komunikácia	V rámci areálu je vytvorená asfaltová komunikácia, rok začiatku užívania je 1991.	Nové Mesto	1/1
15.	Spevnené plochy betónová a dláždená	Nachádzajú sa na pozemku, parcelu C KN č. 15111/68, konkrétne vyhotovené v rámci 2. etapy stavby Kryté výmenisko v roku 2006. Plocha je z časti z monolitického vystuženého betónu a z časti z betónovej zámkovej dlažby.	Nové Mesto	1/1
16.	Oporný múr	Oporný múr slúži na zachytenie železničného telesa, realizovaný ako gravitačný, monolitický z prostého betónu. Z rubových strán je vyhotovený 2x asfaltový náter.	Nové Mesto	1/1
17.	Technická chodba pod centrálnou halou	Technická chodba slúži ako kolektor pre jestvujúce siete v predmetnom území. Je realizovaná zo železobetónu. V stenách sú osadené oceľové stojiny s konzolami pre uloženie siete.	Nové Mesto	1/1

## **VECNÉ BREMENÁ:**

Vecné bremeno spočívajúce na právo uloženia kanalizačného zberača „C“, vstupu na pozemok aj s mechanizmami v prípade havárie, zákaz výkonu stavebnej činnosti v ochrannom pásme v prospech S.P. Vodárne a kanalizácie podľa V 3358/94 zo dňa 28.09.1994, na parcelách č. 15111/29, 31, 66,68.

Vecné bremeno podľa § 6a zákona č. 513/2009 Z. z. o dráhach v znení neskorších predpisov na pozemky registra C KN parc. č. 15111/25, 15111/26, spočívajúce v povinnosti vlastníka strpieť užívanie, výkon správy, údržby, opravy, rekonštrukcie stavieb, na zabezpečenie prístupu k nim podľa GP overeného pod č. G1-2262/2021 v prospech vlastníka stavby železničnej dráhy Slovenská republika ( správca Železnice Slovenskej republiky), Z-26686/2021.

## NÁJOMNÉ VZŤAHY:

Nájomné zmluvy uvedené v tabuľke:

Poradové č.	Nájomca	NZ č.	Dátum uzatvorenia NZ	Predmet nájmu	Plocha v m <sup>2</sup>	Doba nájmu	Výpovedná lehota	Poznámka
1	Finančné riaditeľstvo SR, Lazovná 63, 974 01 BB	1444/2022	30.12.2022	Nebytový priestor (NP)	244,78	určitá do 30.9.2027	3 mesiace	NZ je vypovedateľná každou zo zmluvných strán, len zo zákonných dôvodov v zmysle §9 zákona č. 116/1990 Zb.
2	PB Servis, a.s. Karloveská 34, 841 04 BA	6269/2006	31.10.2003	NP - bankomat	1,00	neurčitá od 01.11.2003	3 mesiace	NZ je vypovedateľná každou zo zmluvných strán, bez uvedenia dôvodov
3	Pierre Baguette s. r. o. Veľkouľanská cesta 1716/9 925 21 Sládkovičovo	1514/2023	2.11.2023	NP - automat	2 ks automatov	určitá do 31.10.2024	3 mesiace	NZ je vypovedateľná každou zo zmluvných strán, bez uvedenia dôvodov, v prípade omeškania platby nájomného je výpovedná lehota 1 mesiac.
4	Coca -Cola HBC Slovenská republika, s.r.o., Kalinčiakova 33, 831 04 Bratislava	165/2024	7.2.2024	NP - automat	1 ks automatu	určitá do 31.1.2025	3 mesiace	NZ je vypovedateľná každou zo zmluvných strán, bez uvedenia dôvodov, v prípade omeškania platby nájomného je výpovedná lehota 1 mesiac.
5	Delikomát Slovensko, s.r.o. Cementárska 15, 900 31 Stupava	922/2024	1.6.2024	NP - automat	2 ks automatov	určitá do 31.5.2025	3 mesiace	NZ je vypovedateľná každou zo zmluvných strán, bez uvedenia dôvodov, v prípade omeškania platby nájomného je výpovedná lehota 1 mesiac.
6	Františka Nigrovičová - FANY Borovicová 14, 821 07 Bratislava	1509/2023	17.4.2024	NP – prevádzkovanie jedálne na výdaj stravy výlučne pre potreby zamestnancov.	141,00	určitá do 31.12.2024	3 mesiace	NZ je vypovedateľná každou zo zmluvných strán, len zo zákonných dôvodov v zmysle §9 zákona č. 116/1990 Zb.
7	Anton Zábrodský	Rozhodnutie o pridelení bytu č. v CEEZ 1277/2012	12.5.1983	byt	99,90	neurčitá		

Kupujúci po prevode vlastníckeho práva k nehnuteľnosti vstupuje podľa ustanovenia § 680 Občianskeho zákonníka do právneho postavenia prenajímateľa podľa nájomných zmlúv uvedených v tabuľke. Nájomné zmluvy budú kupujúcemu odovzdané spoločne s predmetom tejto zmluvy.

### ŠPECIÁLNE PODMIENKY ODPREDAJA:

- Uzatvorenie Zmluvy o nájme nebytových priestorov v zmysle Nájomnej zmluvy uvedenej v Prílohe č. 2b Súťažných pokynov a uzatvorenie Dodatku č. 1 ku kúpnej zmluve uvedeného v Prílohe č. 2c Súťažných pokynov. Predmetom dodatku č. 1 ku kúpnej zmluve je prevod vlastníckeho práva k stavbám nezapísaným v katastri

nehnutelností (ďalej len „KN“) a príslušenstvu. Kupujúci sa pri ich zápise do KN sa musí riadiť platnými právnymi predpismi a zákonmi, a to predovšetkým ustanoveniami Katastrálneho a Stavebného zákona.

- Podstatná časť nehnuteľností tvoriacich predmet verejného ponukového konania (pozemky p.č.15111/14,15,16,23,25-31,66,67,68,70-73,322, stavby s.č.3497 na p.č.15111/16 a s.č.3291 na p.č.15111/28) je zaradená medzi tzv. prioritný investičný majetok, ktorý špecifikuje ustanovenie § 15 zákona č. 349/2004 Z. z. o transformácii Slovenskej pošty, štátneho podniku v znení neskorších predpisov (ďalej len „Prioritný investičný majetok“), preto Vyhlasovateľ v prípade existencie úspešného uchádzača o kúpu nehnuteľností, požiada Ministerstvo dopravy SR o vydanie Rozhodnutia o zmene Prioritného investičného majetku.

Ak Ministerstvo dopravy SR:

- a) neschváli zmenu špecifikácie Prioritného investičného majetku, Vyhlasovateľ si vyhradzuje právo ponukové konanie kedykoľvek zrušiť aj bez uvedenia dôvodov a odmietnuť všetky ponuky predložené uchádzačmi,
- b) vydá Rozhodnutie o zmene Prioritného investičného majetku, ktorým sa nehnuteľnosti tvoriace predmet verejného ponukového konania vyjmú z Prioritného investičného majetku, Vyhlasovateľ bude pokračovať v procese predaja nehnuteľného majetku víťaznému uchádzačovi.

## **ROK VÝSTAVBY: 1982-2006**

### **POPIS NEHNUTEĽNOSTI:**

#### **Budova s. č. 3291 – Pošta 090**

Samostatne stojaca budova nachádzajúca sa v hlavnom meste Bratislava – Nové Mesto na ul. Tomášikova, na pozemkoch, parcelách registra C KN č. 15111/28 a č. 15111/29. Pôdorysný tvar budovy je obdĺžnikový. Budova je čiastočne podpivničená s troma nadzemnými podlažiami. Jednotlivé podlažia sú prepojené schodiskami a výťahmi, pričom jeden výťah je osobný a dva sú nákladné. Budova je osadená na rovinatom teréne, založená na kombinovaných základových konštrukciách – pásy, doska, rošt na mikropilótach. Nosný systém budovy je riešený monolitickým skeletom v moduloch, obvodový plášť je murovaný z ľahčených tehlových tvaroviek s úpravou vonkajšej omietky. Vnútorne deliace priečky sú murované a z demontovateľných presklených priečok. Strešná konštrukcia je plochá, tepelne izolovaná a ukončená štrkovou vrstvou, klampiarske prvky sú z pozinkovaného plechu. Budova je chránená bleskozvodom. 1. PP slúži ako skladový, archivačný a komunikačný priestor. 1. NP je vyvýšené a pomocou betónovej rampy je umožnený prístup aj nákladným vozidlám medzi halové objekty. Vchod pre peších je riešený aj zo strany dvora cez sekčnú bránu. Pozdĺž budovy vedie chodba, ktorá umožňuje prístup do kancelárie, dennej miestnosti, miestnosti so sociálnymi zariadeniami, príručného skladu a aj do haly na spracovanie zásielok. 1. NP je chránené oceľovou mrežou. 2. NP je využívané ako prevádzkový priestor pracoviska Bratislava 090 MVS, kde sa nachádzajú kancelárie, šatne, denné miestnosti a miestnosti so sociálnymi zariadeniami. Na 3. NP sú vybudované kancelárie, denné miestnosti a miestnosti so sociálnymi zariadeniami. Miestnostiach je prevažne ako nášľapná vrstva podlahy využité PVC, koberec v miestnostiach so sociálnymi zariadeniami je keramická dlažba a pri skladoch a halách je to liata podlaha. V interiérové dvere sú hladké a plné osadené do oceľovej zárubne, okná sú pôvodne a čiastočne je realizovaný kazetový podhľad na stropoch so zabudovanými svietidlami. Objekt je vykurovaný diaľkovo pomocou oceľových radiátorov, rozvod teplej a studenej vody je samostatný, je vedená prípojka do mestskej kanalizácie. Budova postavená v roku 1994.

#### **Budova s. č. 3291 – Vrátnica**

Budova Vrátnice je situovaná pri vstupe do areálu z Tomášikovej ulice, na pozemku, parcele registra C KN č. 15111/23. Budova je jednopodlažná, osadená do rovinného terénu založená na základových pásoch s mikropilótami. Obvodové aj vnútorne konštrukcie sú murované z plnej tehly s vápenno-cementovou omietkou, vonkajšia fasáda je obložená remienkovým obkladom. Strešná konštrukcia je plochá zo železobetónových prefabrikovaných dosiek, na ktorom je tepelná izolácia z minerálnej vlny a hydroizolácie z dvoch vrstiev asfaltového pásu, klampiarske prvky sú z pozinkovaného plechu. Budova je chránená bleskozvodom. V budove sú situované miestnosti pre strážnu službu, pre vodičov a upratovačky, miestnosti so sociálnymi zariadeniami, denná miestnosť ako aj zádverie a chodba. V budove sa nachádza aj garáž, do ktorej prístup je vedený z exteriéru. Pri vstupe do budovy je betónová podlaha s izoláciou asfaltového pásu a nášľapnou vrstvou terazzo. Vnútorne priestory využívajú ako nášľapnú vrstvu podlahy

PVC prípadne keramickú dlažbu. Okná sú pôvodne oceľové, garážová brána je sekčná. Budova je napojená na inžinierske siete a vykurovanie je riešené centrálnou pomocou oceľových radiátorov. Budova postavená v roku 1984.

### **Budova s. č. 3497 – Prekládková hala, Pošta**

Samostatne stojaca budova postavená na rovinatom pozemku, parcele registra C KN č . 15111/16, prepojená s administratívnou budovou s. č. 3497. Pôdorysný tvar budovy je obdĺžnikový. Budova je podpivničená s dvoma nadzemnými podlažiami. Jednotlivé podlažia sú prepojené schodiskami, výťahmi a 1. NP a 2. NP sú prepojené oceľovým krčkom. Jedná sa o halový objekt so skeletovým nosným železobetónovým systémom z prefabrikovaných prvkov. Obvodový plášť aj vnútorné deliace priečky sú murované – tehlové, stropné konštrukcie sú prefabrikované – železobetónové, vnútorné deliace priečky majú vápenno-štukovú omietku. V 1. PP sú umiestnené skladové priestory, miestnosti šatní a miestnosť CO krytu, na 1. NP je riešená prevádzka Pošty 3, HSS pracovisko, halové priestory s automatickou triediacou linkou, miestnosť so sociálnymi zariadeniami, denná miestnosť a nákladne výťahy. Na úrovni medziposchodia sú kancelárske a skladové priestory, miestnosť so sociálnymi zariadeniami a 2. NP je vytvorený halový priestor pre prevádzku s prístupom na spojovaciu chodbu do koľajovej haly. Miestnostiach sú prevažne ako nášľapne vrstvy podlahy využité PVC, v miestnostiach so sociálnymi zariadeniami je keramická dlažba. Okná sú pôvodne – oceľové s hliníkovými lištami, nákladné výťahy sú po rekonštrukcii. Budova bola postavená v roku 1984, pričom v roku 1998 bola vykonaná prestavba a prístavba objektu. Prestavba spočívala vo vytvorení nových prevádzkových priestorov na 1. NP bolo vystavené medzipodlažie, čím sa priestor rozšíril o komunikačné a administratívne priestory, miestnosti so sociálnymi zariadeniami a kotolňu. Na 1. NP je oceľovo stropná konštrukcia vstavaného medzi podlažia chránená podhľadom z dosiek GFK, stropná konštrukcia vstavaného medzipodlažia je oceľová z valcovaných profilov, kotvených do jestvujúcich železobetónových stĺpov haly. Na oceľové nosníky je položený plech VSŽ vyplnený betónovou mazaninou vystuženou sieťovinou. Prístavba je riešená ako jednopodlažná murovaná budova, vybudovaná na základových pásoch a z bloku pre komín. Obvodový plášť aj vnútorné deliace priečky sú murované – tehlové, stropné konštrukcie sú monolitické – železobetónové, vnútorné aj vonkajšie priečky majú hladkú vápennú omietku, vonkajšia omietka má aj nanesenú umelo živíchnu omietku. Povrchová úprava komína je vápenná omietka, na ktorej je nanesená škrabaná umelo živíchna omietka. Izolácia prístavby je prevedená pomocou asfaltových pásov. Okná na prístavbe sú plastové s izolačným dvojsklom. Vykurovanie je pomocou vlastnej plynovej kotolne cez liatinové radiátory.

### **Budova s. č. 3497 – Administratívna budova**

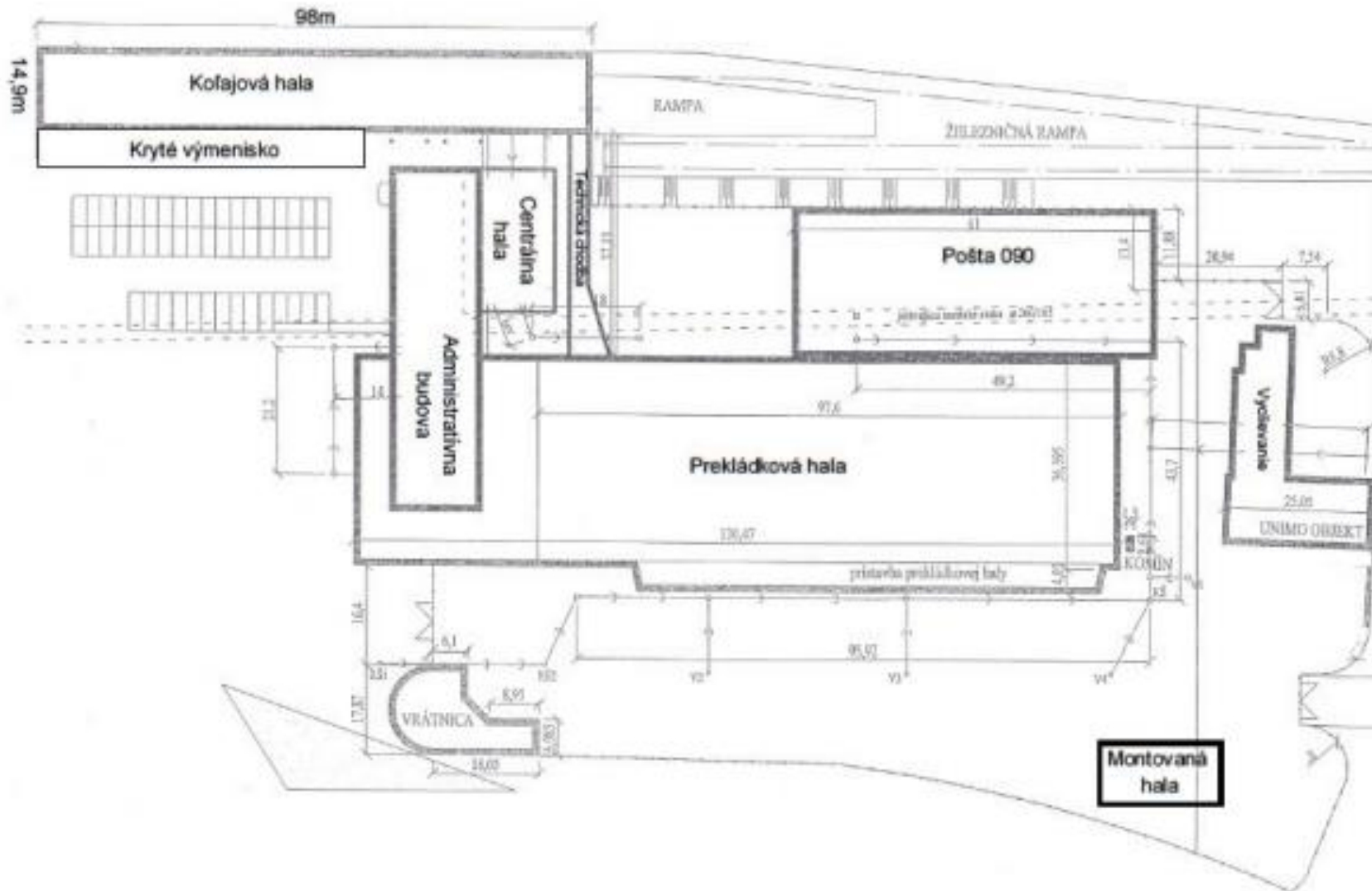
Samostatne stojaca budova postavená na rovinatom pozemku, parcele registra C KN č . 15111/66. Pôdorysný tvar budovy je obdĺžnikový. Budova je čiastočne podpivničená so šiestimi nadzemnými podlažiami. Jednotlivé podlažia sú prepojené schodiskami a výťahmi – 2x osobný výťah a 1x nákladný. Jedná sa o objekt, kde nosný systém je zo železobetónového montovaného skeletu. Základy budovy sú prevedené zo zhutneného vodotesného betónu, obvodový plášť je vytvorený zo závesných stien, pričom vodorovné konštrukcie sú panelové doplnené monolitmi. Priečky sú z tehlového muriva s vápenno-cementovou omietkou štukovou, v komunikačných priestoroch čiastočne natreté s latexovou farbou. Strecha je plochá, vytvorená železobetónovými panelmi na plynosilikátovej doske v spáde s vrstvou cementového poteru s lepenkovou strešnou krytinou. Na 1. PP sa nachádzajú skladové priestory, miestnosť CO krytu, šatne a umývárne pre zamestnancov a technické zázemie. 1. NP slúži aj ako hlavný vchod do budovy, na ktorom sa nachádza vstupná hala, vrátnica, hlavne schodisko spolu s výťahmi a prevádzka pošty pre verejnosť. Na 2. NP sa nachádzajú jedálne, pracovisko colno-deklaračného oddelenia, denná miestnosť a miestnosť so sociálnymi zariadeniami a technologické priestory. 2. NP je spojovacou chodbou, ktorá je vyhotovená z oceľovej konštrukcie prepojená s prekládkovou halou. Na 3. NP sú umiestnené kancelárske priestory, kuchynka, zasadacia miestnosť a miestnosť so sociálnymi zariadeniami, 4. NP je využívané ako triediace stredisko spolu s priestormi pracoviska Pošty 3 a s miestnosťou so sociálnymi zariadeniami. Na 5. NP a 6. NP sa nachádzajú kancelárske priestory, služobné byty a miestnosti so sociálnymi zariadeniami. Podlahy v rámci budovy sú väčšinou s nášľapnou vrstvou PVC, kobercami, prípadne keramickou dlažbou, výnimkou je 1. NP je nášľapnou vrstvou podlahy kamenná dlažba. Okná na budove sú pôvodné hliníkové s kovovými žalúziami, interiérové dvere sú plné hladké, prípadne zasklené osadené v oceľovej zárubni. Vykurovanie je pomocou pôvodných liatinových radiátorov z centrálnej kotolne areálu, rozvody vody samostatne na teplú a studenú vodu. Objekt je napojený na inžinierske siete. Budova bola postavená v roku 1983.



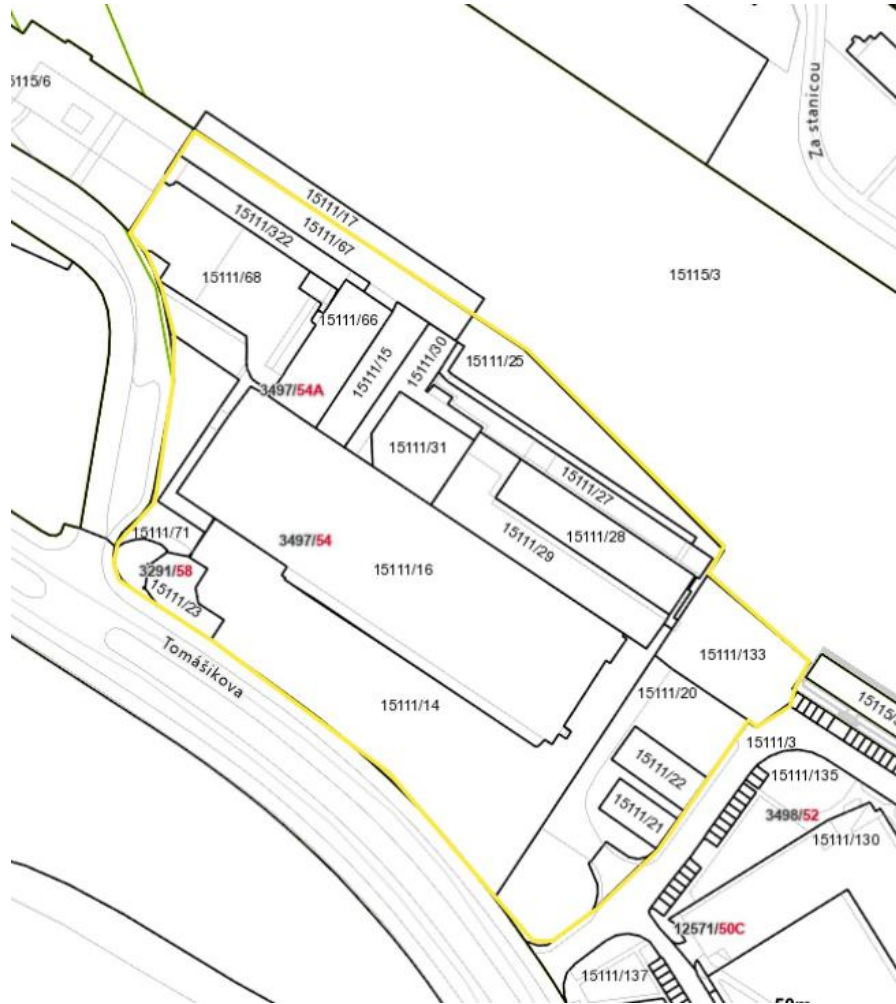
## **Kryté výmenisko s. č. 12399**

Budova bola riešená ako prístavba hlavnej budovy pošty súp. č. 3497, je postavená na pozemku, parcele registra C KN č. 15111/322. Pôdorysný tvar budovy je obdĺžnikový, pri krajnej časti nepravidelný tvar, v danej časti sú k dispozícii prevádzkovo - hygienické priestory. Budova je jednopodlažná, nepodpivničená. Nosná konštrukcia je murovaná z keramických tehál, zastrešená strechou zo železobetónu. Prekrytia výmeniska sú z ocelových nosných rámoch, ktoré sú z boku opláštené z hliníkovým plechom., strecha je vyhotovená z profilov z polykarbonátu. Do časti pre státie kamiónov sa dostane cez uzatvárateľné hliníkové rolovacie vráta, celkovo 11 kusov. V budove sa nachádzajú aj komunikačné a manipulačné priestory, priestory objektu s rampou sú určené na príjem a vykladanie zásielok. Povrchová úprava rampy je z terazzo dlaždíc. Budova je napojená na elektroinštaláciu a v prevádzkovej - hygienickej časti aj na prípojky vody a kanalizácie. Stavba bola postavená v roku 1984, prístavba bola vykonaná v roku 2006.

Dispozičné riešenie areálu ul. Tomášikova 54, Bratislava – Nové Mesto:



Katastrálna mapa:

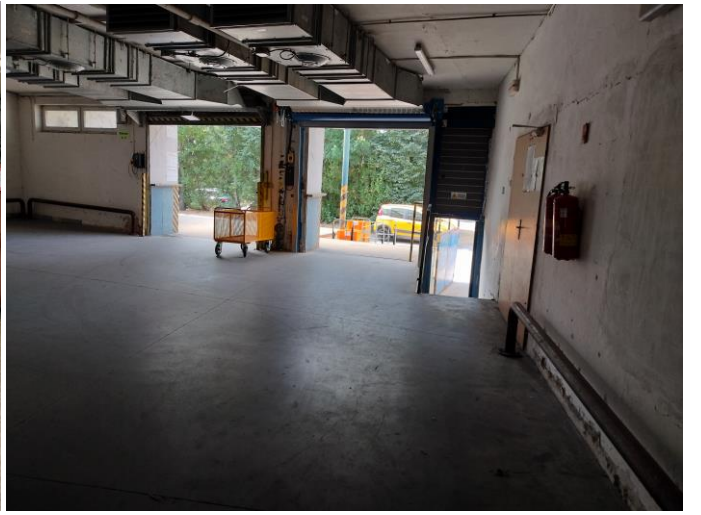


Ortofotomapa:



Fotodokumentácia:









**Kontaktná osoba pre účely obhliadky nehnuteľností: Meno a priezvisko: Ing. Eva Púčková**

**Telefonický kontakt: 041/512 62 04, 0911 542 687**

**e-mailový kontakt: [puckova.eva@slposta.sk](mailto:puckova.eva@slposta.sk)**