

Ponukové konanie na odpredaj nehnuteľností, k. ú. Čadca



Špecifikácia nehnuteľností

STAVBA:

| Por. číslo | Súpisné číslo | Popis stavby | Postavená na parcele C KN: | Katastrálne územie | Číslo list vlastníctva | Odbor katastrálny, Okresný úrad | Spoluvlastnícky podiel | Minimálna kúpna cena v EUR bez DPH | Sadzba DPH v % | Minimálna kúpna cena v EUR vrátane DPH |
|------------|---------------|----------------------|----------------------------|--------------------|------------------------|---------------------------------|------------------------|------------------------------------|----------------|--|
| 1. | 248 | ADMINISTR.BUDOVA ČS8 | 685/2 | Čadca | 3707 | Čadca | 1/1 | 831 332,35 | 0 | 831 332,35 |

POZEMKY:

| Por. číslo | Parcelné číslo | Druh pozemku | Výmera v m ² | Katastrálne územie | Číslo list vlastníctva | Odbor katastrálny, Okresný úrad | Spoluvlastnícky podiel | Minimálna kúpna cena v EUR bez DPH | Sadzba DPH v % | Minimálna kúpna cena v EUR vrátane DPH |
|------------|----------------|-----------------------------|-------------------------|--------------------|------------------------|---------------------------------|------------------------|------------------------------------|----------------|--|
| 1. | 685/2 | Zastavaná plocha a nádvorie | 641 | Čadca | 3707 | Čadca | 1/1 | 55 119,59 | 0 | 55 119,59 |
| 2. | 685/7 | Zastavaná plocha a nádvorie | 423 | Čadca | 3707 | Čadca | 1/1 | 36 373,77 | 20 | 43 648,52 |

| STAVBA + POZEMKY SPOLU | Minimálna kúpna cena v EUR bez DPH | Minimálna kúpna cena v EUR vrátane DPH |
|---------------------------|---------------------------------------|---|
| | 922 825,71 | 930 100,46 |

ROK VÝSTAVBY: 1975

Príslušenstvo k stavbe:

(Cena príslušenstva je započítaná v cene stavby, súp. č. 248)

| Por. číslo | Druh | Popis | Katastrálne územie | Spoluvlastnícky podiel |
|------------|--|--|--------------------|------------------------|
| 1. | Oplotenie II zo severnej strany (k budove súp. č. 248) | Oplotenie je osadené na betónových základoch okolo stĺpikov, podhľadová výplň je z vlnitého plechu. | Čadca | 1/1 |
| 2. | Vnútro areálová kanalizácia (k budove súp. č. 248) | Napojenie na verejnú kanalizačnú sieť z východnej strany, prípojka kameninová s dimenziou DN 125 mm. | Čadca | 1/1 |
| 3. | Kanalizačné šachty | Napojenie budovy na verejnú kanalizačnú sieť cez železobetónové prefabrikátové šachty v počte 4ks splaškovej a dažďovej kanalizácie. | Čadca | 1/1 |
| 4. | Kanalizačné vpuste (zo spevnenej plochy p. č. 685/1) | Železobetónové prefabrikátové vpuste. | Čadca | 1/1 |
| 5. | Lapač nečistôt (zo spevnenej plochy p. č. 685/1) | Železobetónové lapače piesku a nečistôt. | Čadca | 1/1 |
| 6. | Spevnené plochy - asfaltové | Spevnené plochy vyhotovené z asfaltobetónu na parc. č. 685/7. | Čadca | 1/1 |
| 7. | Betónové obrubníky | Betónové obrubníky na parc. č. 685/7. | Čadca | 1/1 |
| 8. | Oporné ŽB múry | Železobetónové monolitické múry vytvárajúce terénne úpravy na pozemku. | Čadca | 1/1 |

POPIS NEHNUTEĽNOSTÍ:

Budova so súp. č. 248 postavená na pozemku p. č. 685/2 v intraviláne obce na ulici Fraňa Mráza v okresnom meste Čadca. Jedná sa o dvojpodlažnú stavbu s jedným podzemným podlažím, stavba je obdĺžnikového tvaru s plochou strechou.

Dispozičné rozdelenie:

- 1. PP je tvorené CO krytom, suterénom so skladmi, technickými priestormi a garážami, ktoré budú predmetom nájmu SP, a.s.,
- 1. NP – prízemie,
- 2. NP obsahuje komunikačné a kancelárske priestory.

Stavba je založená na železobetónových pätkách doplnených o betónové základové pásy. Stavba má vodorovnú a v miestach priľahlých k terénu aj zvislú hydroizoláciu. Stropy sú montované panelové, schodiská sú železobetónové monolitické. Strecha je jednoplášťová so živičnou povlakovou krytinou a je odvodnená žľabmi z pozinkovaného plechu. Vonkajšie omietky sú brizolitové, sokel na fasáde je upravený keramickým obkladom približne v celej výške 1. PP v miestach nad úrovňou terénu. Vnútorne omietky sú vápenné s maľbami a olejovými soklami. Okná sú prevažne drevené, zdvojené, výklopné. Vnútorne dvere sú plné, hladké alebo presklené. Okno na schodisku je oceľové jednoduché, hlavné dvere sú oceľovo-hliníkové. Podlahy na 1. PP sú prevažne z cementového poteru alebo terazzovej dlažby, podlahy na 1. a 2. NP sú prevažne z PVC. Stavba má v západnej časti situované hygienické zázemie v základnom štandarde. Objekt je chránený bleskozvodom. Vnútorne elektroinštalácia je svetelná motorická. Hlavný vstup do budovy je

situovaný z juhozápadnej strany objektu a prístup k nehnuteľnosti je zo západnej strany z ulice Fraňa Mráza cez pozemok, parc. registra CKN č. 685/17 vo výlučnom vlastníctve Mesta Čadca.

Objekt bude po odpredaji budovy odpojený od vykurovania z budovy pošty a energetických rozvodov SP, a.s.

Budúcemu vlastníkovi nebude umožnené využívať bočné vstupy do a z budovy na východnej strane objektu, nakoľko sa nimi vstupuje na pozemok, parcelu registra CKN č. 685/1, ktorá je vo výlučnom vlastníctve SP, a.s.

Pozemok parc. č. 685/2 o výmere 641 m² je celý zastavaný budovou so súp. č. 248. Pozemok parc. č. 685/7 o výmere 423 m² je rovinatý a pokrytý asfaltovou plochou s miernym zatravnením a oporným múrom.

VECNE BREMENÁ, ŤARCHY A PRÁVA VIAZNUCE NA MAJETKU:

- Nájomné práva vyplývajúce z riadne uzatvorenej nájomnej zmluvy sú uvedené v tabuľkovom prehľade:

| Nájomca | NZ č. /uzavretá dňa | Predmet nájmu | Plocha v m ² | Doba nájmu | Výpovedná lehota |
|----------------------|------------------------|--|----------------------------|---------------|---|
| Slovak Telekom, a.s. | 11.01.2019 | Prevádzkové a spoločné priestory + miestnosť diesel- agregátu | 222,38 m ² | neurčitá | bez udania dôvodov so 6 mesačnou výpovednou lehotou |

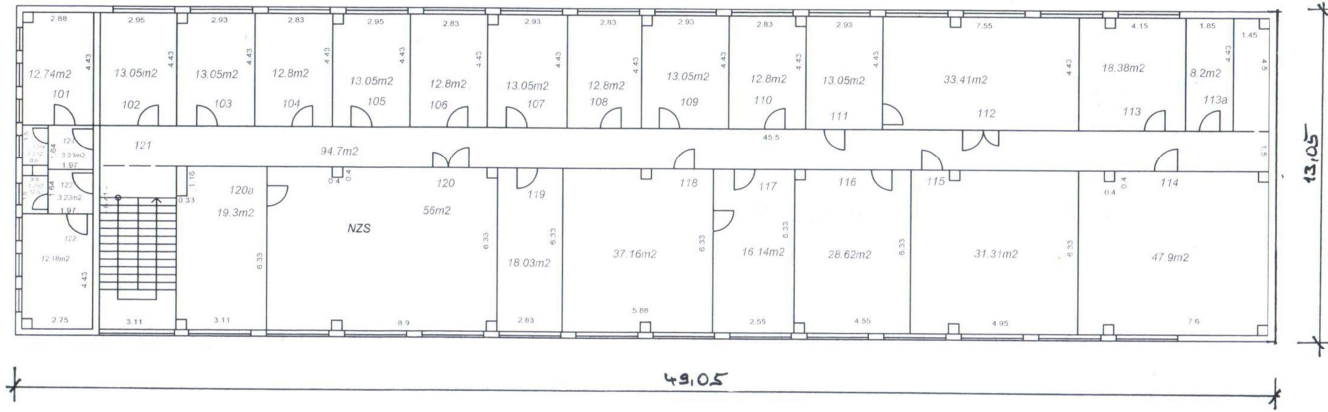
Kupujúci po prevode vlastníckeho práva k nehnuteľnostiam vstupuje podľa ustanovenia § 680 Občianskeho zákonníka do právneho postavenia prenajímateľa podľa vyššie uvedenej nájomnej zmluvy.

- Potencionálna existencia zákonného vecného bremena v zmysle zákona č. 452/2021 Z. z. o elektronických komunikáciách v prospech Slovak Telekom, a.s., ako nájomcu časti odpredávanej nehnuteľnosti, na základe ktorého Slovak Telekom, a.s., môže byť oprávnený užívať prenajaté priestory a pozemok v nevyhnutnom rozsahu za primeranú náhradu na prevádzkovanie telekomunikačných zariadení a prislúchajúcich vedení aj po ukončení nájomného vzťahu a vstupovať za týmto účelom na pozemok a do nehnuteľnosti.

Osobitné upozornenie:

Pre odpredávaný objekt je v súčasnosti zabezpečená dodávka tepla z plynovej kotolne vo vlastníctve Slovenskej pošty, a. s. Kupujúci berie na vedomie, že prevodom vlastníckeho práva, predávajúci odpojí predmet prevodu od plynovej kotolne a stavba súp. č. 248 bude bez zdroja vykurovania. Ak kupujúci požaduje zabezpečiť vykurovanie stavby súp. č. 248, je povinný do 60 dní odo dňa prevzatia nehnuteľnosti uzavrieť s SP, a. s., dohodu o poskytnutí služby dodávky vykurovania pre odpredaný objekt, a to však výlučne len počas prechodného obdobia 12 mesiacov. Po uplynutí prechodného obdobia 12 mesiacov bude odpredaný objekt od dodávky tepla odpojený. Prechodné obdobie slúži kupujúcemu na zabezpečenie si samostatného zdroja vykurovania a začína plynúť odo dňa protokolárneho odovzdania nehnuteľností. Ak kupujúci neuzatvorí s SP, a. s., dohodu o poskytnutí služby dodávky tepla na prechodné obdobie v stanovenom termíne, bude objekt od dodávky tepla odpojený.

2 N. PODLAZIE

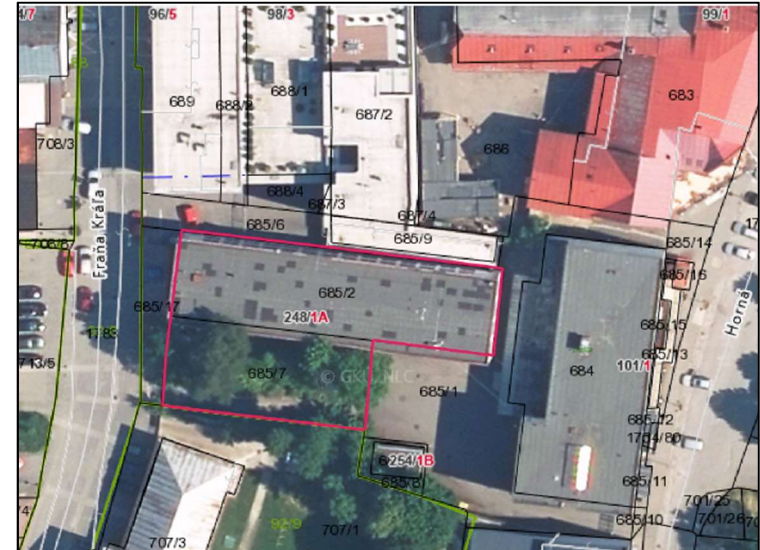


Fotodokumentácia a katastrálna mapa

Katastrálna mapa:



Ortofotomapa:





Kontaktná osoba pre účely obhliadky nehnuteľností:

Meno a priezvisko: Ing. Petra Potecká, RSc.
Telefonický kontakt: 041/512 62 04, 0911 542 678
E-mailový kontakt: potecka.petra@slposta.sk